



www.IzhGuns.ru



KNAI ARMS

VENATOR

Газоотводное полуавтоматическое ружье

***ИНСТРУКЦИЯ
И
РУКОВОДСТВО ПО ЭКСПЛУАТАЦИИ***



Ружья охотничьи одноствольные самозарядные VENATOR калибра 12/76
имеют сертификат соответствия,
зарегистрированный в Государственном реестре Системы сертификации.

СОДЕРЖАНИЕ:

1. Введение	2
2. Принцип действия	2
3. Меры безопасности	3
4. Используемые патроны	4
5. Сборка	5
6. Постановка на предохранитель	6
7. Заряжание	7
8. Разряжание	8
9. Разборка	9
10. Снятие и установка чоков	12
11. Что такое чок "Примо", типы чоков	13
12. Удаление ограничителя магазина	14
13. Использование газовых поршней	15
14. Регулировка погиба и отвода	16
15. Уход за ружьем	17
16. Список запасных частей	18
17. Взрыв -схема	19

1. ВВЕДЕНИЕ

Данное руководство содержит важную информацию по сборке и эксплуатации Вашего нового ружья. Приступая к эксплуатации, внимательно изучите данное руководство.

Всегда принимайте все меры предосторожности при обращении с оружием. При необходимости перед началом эксплуатации ружья проконсультируйтесь с опытным инструктором по стрельбе. Если у вас возникают вопросы или сомнения при сборке или эксплуатации вашего ружья, проконсультируйтесь у дилера или опытного мастера-оружейника. Сохраняйте данное руководство и обращайтесь к нему при необходимости. Это ружье, созданное при помощи новейших технологий, надежно, практично, эстетично, легкое и удобное в эксплуатации.

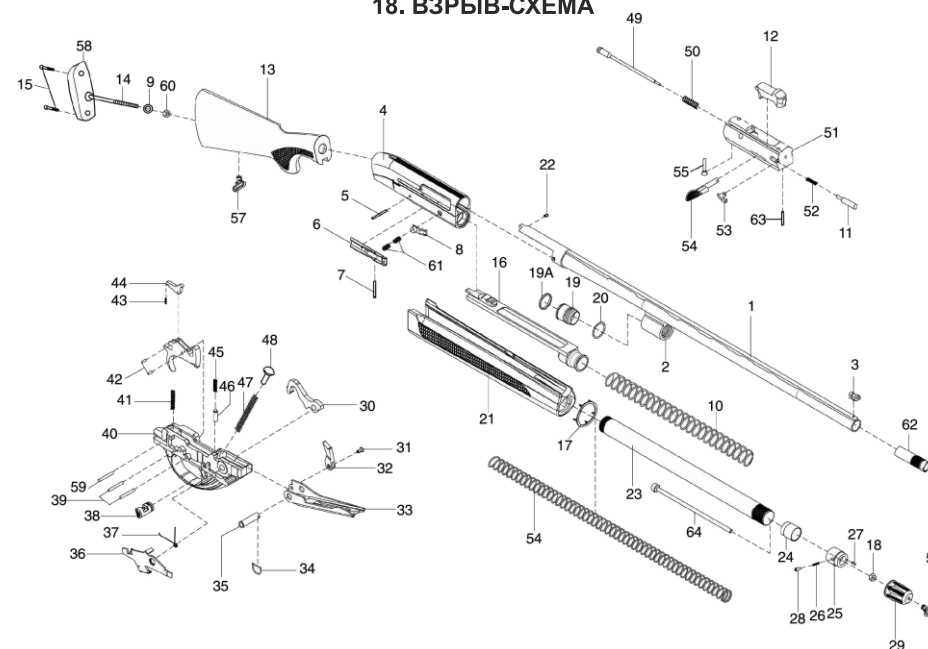
2. ПРИНЦИП ДЕЙСТВИЯ

Данное полуавтоматическое ружье использует для перезарядки (извлечения стреляной гильзы и досылания патрона в патронник) давление отводимых из канала ствола некоторой части пороховых газов образующихся при выстреле. Данная система позволяет уменьшить отдачу, тем самым, позволяя стрелку полностью сосредоточиться на цели.

Данное ружье произведено по высоким технологическим стандартам.

Мы надеемся, что прочитав данную инструкцию Вы сможете добиться наилучших результатов во время его эксплуатации.

18. ВЗРЫВ-СХЕМА



17. СПИСОК ЗАПАСНЫХ ЧАСТЕЙ

Чтобы заказать запасные части, вы должны указать модель, калибр и серийный номер вашего ружья, а также соответствующий номер запчасти в приведенной ниже таблице.

- | | | |
|-----------------------------|------------------------------|-----------------------------|
| 1. СТВОЛ | 25. КОЛПАЧЁК ПРУЖИНЫ | 48. ВЕРХНИЙ ШТИФТ ПРУЖИНЫ |
| 2. ГАЗОВАЯ КАМЕРА | МАГАЗИНА | КУРКА |
| 3. ПЕРЕДНЯЯ МУШКА | 26. ПРУЖИНА ФИКСАТОРА ГАЙКИ | 49. БОЕК |
| 4. СТВОЛЬНАЯ КОРОБКА | ЦЕВЬЯ | 50. ПРУЖИНА БОЙКА |
| 5. ШТИФТ СТВОЛЬНОЙ КОРОБКИ | 27. ФИКСАТОР ГАЙКИ ЦЕВЬЯ | 51. ЗАТВОР |
| 6. ЗАЩЕЛКА ПОДАВАТЕЛЯ | 28. ШТИФТ ФИКСАТОРА ГАЙКИ | 52. ПРУЖИНА ЭКСТРАКТОРА |
| ПАТРОНОВ | ЦЕВЬЯ | 53. ЭКСТРАКТОР |
| 7. ШТИФТ ЗАЩЕЛКИ ПОДАВАТЕЛЯ | 29. ГАЙКА ЦЕВЬЯ | 54. РУКОЯТКА ВЗВЕДЕНИЯ |
| 8. КНОПКА ЗАТВОРНОЙ | 30. КУРОК | ЗАТВОРА |
| ЗАДЕРЖКИ | 31. ШТИФТ СТОПОРНОГО ЗУБЦА | 55. ШТИФТ БОЙКА |
| 9. ШАЙБА БОЛТА КРЕПЛЕНИЯ | ЗАТВОРА | 56. ПРУЖИНА МАГАЗИНА |
| ПРИКЛАДА | 32. СТОПОРНЫЙ ЗУБЕЦ ЗАТВОРА | 57. АНТАБКА |
| 10. ВОЗВРАТНАЯ ПРУЖИНА | 33. ПОДАВАТЕЛЬ | 58. АМОРТИЗАТОР |
| 11. ШТИФТ ПРУЖИНЫ | 34. КОЛЬЦО ВТУЛКИ КУРКА | 59. ШТИФТ ПРУЖИНЫ |
| ЭКСТРАКТОРА | 35. ВТУЛКА КУРКА | СПУСКОВОГО КРЮЧКА |
| 12. ЗАМОК ЗАТВОРА | 36. РЫЧАГ ВЫБРАСЫВАТЕЛЯ | 60. ГАЙКА БОЛТА КРЕПЛЕНИЯ |
| 13. ПРИКЛАД | ПАТРОНОВ | ПРИКЛАДА |
| 14. БОЛТ КРЕПЛЕНИЯ ПРИКЛАДА | 37. ПРУЖИНА РЫЧАГА | 61. ШТИФТЫ КНОПКИ ЗАТВОРНОЙ |
| 15. ВИНТЫ АМОРТИЗАТОРА | ВЫБРАСЫВАТЕЛЯ ПАТРОНОВ | ЗАДЕРЖКИ |
| ПРИКЛАДА | 38. КНОПКА ПРЕДОХРАНИТЕЛЯ | 62. СМЕННЫЙ ЧОК "PRIMO" |
| 16. ТЯГА | 39. ШТИФТЫ СПУСКОВОГО КРЮЧКА | 63. ШТИФТ ЭКСТРАКТОР |
| 17. ЗАЩИТНАЯ ШАЙБА ЦЕВЬЯ | 40. ПРЕДОХРАНИТЕЛЬНАЯ СКОБА | 64. ОГРАНИЧИТЕЛЬ МАГАЗИНА |
| 18. ГАЙКА АНТАБКИ | 41. ПРУЖИНА СПУСКОВОГО | |
| 19. ГАЗОВЫЙ ПОРШЕНЬ | КРЮЧКА | |
| 19А. КОЛЬЦО ГАЗОВОГО ПОРШНЯ | 42. ШТИФТЫ ШЕПТАЛА | |
| 20. КОЛЬЦО ГАЗОВОЙ КАМЕРЫ | 43. ПРУЖИНА ШЕПТАЛА | |
| 21. ЦЕВЬЕ | 44. ШЕПТАЛО | |
| 22. ШТИФТ ЭЖЕКТОРА | 45. ПРУЖИНА ПРЕДОХРАНИТЕЛЯ | |
| 23. ТРУБКА МАГАЗИНА | 46. ШТИФТ ПРУЖИНЫ | |
| 24. КОЛПАЧЁК ПРУЖИНЫ | ПРЕДОХРАНИТЕЛЯ | |
| МАГАЗИНА (КОРОТКИЙ) | 47. ПРУЖИНА КУРКА | |

✓ 3. МЕРЫ БЕЗОПАСНОСТИ

- ✓ Никогда не полагайтесь полностью на механизм безопасности ружья. Всегда обращайтесь с оружием, так как будто оно заряжено и готово выстрелить. Ставьте ружье на предохранитель если не собираетесь стрелять.
- ✓ Всегда проверяйте свободен ли ствол от каких-либо посторонних предметов, нет ли в нем нагара или грязи.
- ✓ Внимательно следите куда направлен ствол Вашего ружья. Никогда не целитесь во что-либо или в кого-либо заряженным или незаряженным ружьем без намерения стрелять.
- ✓ Никогда не оставляйте заряженное оружие без присмотра до тех пор пока не разрядите его.
- ✓ Никогда не перелезайте через препятствия, не забирайтесь на деревья и не перебирайтесь через рвы, канавы и другие препятствия с заряженным ружьем. Всегда носите ружье так, чтобы Вы были в состоянии контролировать направление ствола, даже если Вы упали или споткнулись.
- ✓ Избегайте употребления алкоголя перед стрельбой и во время стрельбы.
- ✓ Никогда не стреляйте в твердые, плоские поверхности или в воду.
- ✓ Всегда убеждайтесь в надежности Вашей опоры при стрельбе.
- ✓ Стреляйте только тогда, когда Вы абсолютно уверены в том, что хотите поразить данную цель и когда знаете, что находится за ней.
- ✓ Никогда не носите заряженное ружье или не заряжайте его до тех пор, пока Вы не готовы стрелять. Носите ружье, направив его стволом вниз или с затвором находящемся в крайнем заднем положении с открытым механизмом.
- ✓ Защищайте глаза и уши при стрельбе. Следите, чтобы люди вокруг Вас были соответствующим образом защищены.
- ✓ Храните ружье и боеприпасы отдельно друг от друга в специально оборудованных местах.
- ✓ Всегда проверяйте, заряжено ли ружье боеприпасами соответствующего типа и калибра. Рекомендуется использовать чистые, сухие боеприпасы заводского производства, которые соответствуют калибру Вашего ружья. Если Ваше ружье предназначено для использования патронов 12 калибра - не заряжайте его патронами других калибров.
- ✓ Ружье безопасно настолько, насколько осторожно Вы обращаетесь с ним. Перед началом эксплуатации внимательно изучите данную инструкцию по эксплуатации и убедитесь, что Вы ее полностью поняли.

4. ИСПОЛЬЗУЕМЫЕ ПАТРОНЫ

Используйте только соответствующие боеприпасы.

Газоотводное полуавтоматическое ружье “Venator” разработано для стрельбы патронами калибра 12/76 Магнум. Оно предназначено для стрельбы патронами 12 калибра заводской сборки с длиной гильзы от 70мм (патроны калибра 12/70) до 76мм (патроны калибра 12/76) с навеской дробы от 28 до 52 грамм.

**Предупреждения:**

- Не используйте патроны калибра 12/89 для этого ружья. Никогда не используйте пули при стрельбе с полным чоком. Для пулевой стрельбы рекомендуется использовать чоки “Цилиндр” C(Cylinder) и “Улучшенный цилиндр” IC (Improved Cylinder) , маркированные пятью и четырьмя рисками на чоке соответственно.
- Никогда не используйте патроны с гильзой длиннее чем длина патронника, так как это может повлечь серьезные повреждения как ружья так и стрелка.
- Никогда не используйте стальную дробь при стрельбе с установленным на ружье “Полным” F(Full) чоком маркированным одной риской. Используйте для такой стрельбы только чоки “Модифицированный” M(Modified), “Улучшенный цилиндр” IC (Improved Cylinder) и “Цилиндр” C(Cylinder) маркированные тремя , четырьмя, и пятью рисками на чоке соответственно.



Примечание. Используйте только боеприпасы 12 калибра достаточно мощные, для того чтобы позволить ружью совершить полный цикл перезарядки.

16. УХОД ЗА РУЖЬЕМ

Соответствующий уход важен для обеспечения надежной работы оружия и безопасности стрелка.

Перед использованием убедитесь, что ствол чист и свободен от загрязнений и посторонних предметов.

После каждой стрельбы отсоединяйте ствол, ствольные насадки и затвор для чистки и смазки, после чего собирайте ружье обратно согласно данной инструкции. Также после каждой стрельбы чистите трубку подствольного магазина, газовую камеру и газоотводные отверстия (два маленьких отверстия идущие через ствол и газовую камеру). Периодически во время стрельбы, проверяйте, насколько плотно закручена гайка цевья и дульные насадки.



Предупреждение. Не полностью закрученная гайка цевья может привести к нарушению работы автоматики ружья или его поломке.

15. РЕГУЛИРОВКА ПОГИБА И ОТВОДА

Приклад полуавтоматического ружья имеет стандартный погиб 60 мм.

Для того чтобы подогнать ружье под индивидуальные особенности стрелка, к ружью прилагается регулировочный комплект.

Данный комплект обеспечивает изменение величины погиба в пятке на 50, 55, 65 мм и включает в себя три регулировочные пластины (рис 19). Каждая пластина маркирована в соответствии с величиной изменения погиба.

Для изменения отвода приклада, мы также включили в комплект регулировочные пластины с маркировкой "Cast spac".

Чтобы избежать повреждения ружья во время испытательной стрельбы, мы также включили в комплект пластину "C.I.P.", которая не изменяет ни отвод ни погиб.

Чтобы изменить погиб, следуйте данным инструкциям (рис. 20):

- Используя плоскую или крестообразную отвертку, открутите винты затыльника приклада (H) чтобы снять затыльник.

- Открутите гайку болта крепления приклада(F) используя шестигранный ключ на 13 мм, затем удалите эластичную шайбу болта крепления приклада(E) и отсоедините приклад (C). Вставьте соответствующую пластину и соберите приклад.

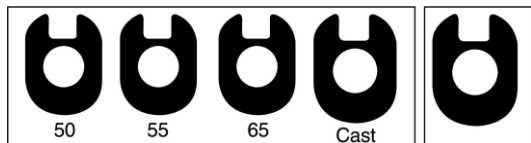


Рис. 19

C.I.P

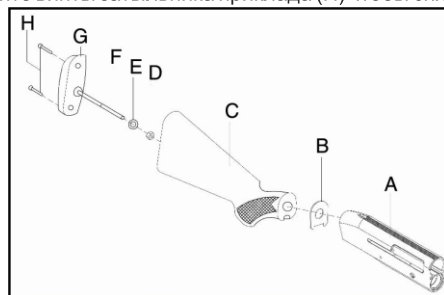


Рис. 20

5. СБОРКА

Присоединение ствола к ствольной коробке.

Убедитесь, что ствол свободен от посторонних предметов и очищен от консервационной смазки. Снимите цевье, открутив (против часовой стрелки) гайку цевья и отделив цевье от трубки подствольного магазина. Соедините ствол со ствольной коробкой. Для этого снимите ружье с предохранителя (кнопка предохранителя находится в положении «выключено»), возьмите ствол, наденьте его газовой камерой на трубку подствольного магазина и вставьте муфту ствола в ствольную коробку. Оттяните рукоятку взведения затвора назад, чтобы полностью установить ствол в ствольную коробку (рис.1-2).



Рис. 1



Рис. 2

Установка гайки цевья.

Опустите подаватель, нажав на рычаг выбрасывателя патронов, расположенный рядом с предохранительной скобой. Потянув назад за рукоятку затвора, зафиксируйте его в крайнем заднем положении. Установите цевье, осторожно надев его на трубку подствольного магазина и посадив задней частью внутрь ствольной коробки (рис.3). Закрутите гайку цевья на переднюю часть трубки подствольного магазина до упора. Закройте затвор, нажав на кнопку затворной задержки, расположенную на правой стороне ствольной коробки.



Рис. 3

6. ПОСТАНОВКА НА ПРЕДОХРАНИТЕЛЬ

Перед заряданием ружья убедитесь, что ружье поставлено на ручной предохранитель. Чтобы поставить ружье на предохранитель, нажмите слева направо на кнопку предохранителя, расположенную сбоку на спусковой (предохранительной) скобе. Когда предохранитель находится в состоянии "включено", то с правой стороны предохранительной скобы выдвинется черная кнопка, вокруг которой не должна быть видна красная полоска. Когда предохранитель находится в положении "выключено", то кнопка предохранителя выдвинется с левой стороны предохранительной скобы и будет видна красная полоска вокруг кнопки.



**Постановки ружья только на предохранитель
недостаточно для безопасного обращения с ружьем.**

14. ИСПОЛЬЗОВАНИЕ ГАЗОВЫХ ПОРШНЕЙ

Ружья калибра 12х76 укомплектованы универсальным газовым поршнем (рис.17), который может работать со всеми видами навесок.

В зависимости от климатических условий страны и видов боеприпасов, ружье может комплектоваться дополнительным газовым поршнем с маркировкой "Heavy Loads".

Вы можете легко извлечь один поршень и вставить другой (рис.18).

Если в комплекте Вашего ружья имеются два газовых поршня, рекомендуем использовать следующим образом:

Универсальный газовый поршень следует устанавливать на Ваше ружье при стрельбе патронами 12 калибра с навеской дробы 28 -32- 36 грамм.

При стрельбе патронами 12 калибра с навеской дробы 38-42-46 грамм и больше используйте поршень "Heavy Loads".

Если Вы будете использовать при стрельбе соответствующие поршни, то отдача при выстреле снижается, стрельба становится более комфортной и Ваше ружье будет радовать вас безотказной работой долгое время.



Предупреждение: Если на ружье установлен газовый поршень "Heavy Loads" предназначенный для стрельбы патронами с тяжелой навеской, а вы используете патроны с малыми навесками, то ружье может иметь проблемы с перезарядкой и экстракцией патронов.

Примечание: Ружья ввозимые на территорию Российской Федерации комплектуются двумя газовыми поршнями.




Рис. 17



Рис. 18

13. УДАЛЕНИЕ ОГРАНИЧИТЕЛЯ МАГАЗИНА

Поскольку законы об охоте в разных странах могут ограничивать количество патронов в магазине, данная модель ружья выпускается с установленным ограничителем магазина, ограничивающим емкость магазина до двух патронов.

 **Предупреждение:** Визуально и вручную проверьте патронник, подаватель и магазин ружья, чтобы убедиться в отсутствии патронов в патроннике и магазине.

Чтобы удалить ограничитель магазина:

Открутите и снимите гайку цевья. Утопите пальцем колпачок пружины магазина и вытащите пластиковую заглушку. Установите заново гайку цевья, закрутив ее обратно (рис.15-16).



Рис. 15



Рис. 16

7. ЗАРЯЖАНИЕ

Поставьте ружье на предохранитель. Оттяните полностью рукоятку затвора назад и отпустите затвор. Заряжайте патроны, подавая их вперед в трубку подствольного магазина полностью до щелчка (фиксации патронов защелкой подавателя патронов) и придерживая при этом подаватель патронов (рис.4).

Подача патронов на подаватель. Поместив патроны внутрь трубки магазина, нажмите на рычаг выбрасывателя патронов. Патрон при этом попадет на подаватель (рис.4b-4c).

Заряжание патрона в ствол. Для того чтобы патрон попал в патронник, потяните затвор за рукоятку затвора назад до упора и отпустите его. Патрон при этом будет дослан в патронник. При установленной заглушке трубки магазина емкость магазина составляет 2 патрона. При отсутствии данной заглушки подствольный магазин вмещает 5 штук патронов калибра 12/70 или 4 патрона калибра 12/76. Для того чтобы зарядить дополнительный патрон, дошлите один патрон в патронник и потом дозарядите патрон в трубку подствольного магазина. Когда вы готовы стрелять, поставьте предохранитель в позицию “выключено”. Теперь ружье готово к стрельбе.



Рис. 4



Рис. 4b




Рис. 4c

8. РАЗРЯЖАНИЕ

Стреляные патроны будут эжектироваться из ружья автоматически. Для того чтобы разрядить ружье, прежде всего убедитесь что кнопка предохранителя находится в позиции “включено”. Никогда не допускайте чтобы ваш палец или какие-то другие посторонние предметы касались спускового крючка в процессе разряжания. Потяните рукоятку затвора назад, чтобы извлечь патрон из патронника. При этом, если на подавателе есть патроны, произойдет досылание патрона с подавателя в патронник. Чтобы извлечь данный патрон, повторно потяните и отпустите рукоятку затвора. Если патрон остался в трубке подствольного магазина, надавите на рычаг выбрасывателя патронов, затем потяните за рукоятку затвора еще раз чтобы извлечь патрон из патронника. Продолжайте поступать таким образом, пока все патроны не будут извлечены (рис.5a и 5b).

Это ружье может быть также разряжено и без использования вышеизложенного способа:
Убедитесь, что ружье поставлено на предохранитель (кнопка предохранителя находится в позиции “включено”).
Переверните ружье цевьем вверх. Утопите подаватель внутрь ствольной коробки и удерживая его в таком положении, нажмите на защелку подавателя патронов, расположенную в ствольной коробке под окном для выбрасывания гильз. При нажатии извлечется один патрон из трубки подствольного магазина.

 **Предупреждение:** заряжая и разряжая ружье, всегда ставьте ружье на предохранитель и направляйте ствол в безопасном направлении.

Всегда удостоверьтесь, что ружье полностью разряжено, если вы не собираетесь стрелять.



Рис. 5a



Рис. 5b

11. ЧТО ТАКОЕ ЧОК “ПРИМО”?

Задача сменных чоков сузить или расширить дульный срез для регулировки кучности боя.

Типы чоков и диапазон их использования в ружьях “Venator”

Типы для свинцовой дроби		Типы для стальной дроби	Маркировка	Область использования
*	Полный F (Full)	Не рекомендуется		Водоплавающая птица
**	Улучшенный модифицированный IM (Improved Modified)	Полный		Водоплавающая птица
***	Модифицированный M (Modified)	Улучшенный модифицированный		Охота в гористой местности, спортинг
****	Улучшенный цилиндр IL (Improved Cylinder)	Модифицированный		Охота в гористой местности, спортинг
*****	Цилиндр CL (Cylinder)	Улучшенный цилиндр		Охота в гористой местности, спортинг, скит

10. СНЯТИЕ И УСТАНОВКА ЧОКОВ

Разрядите ружье и поставьте предохранитель в положение “включено”. Удалите чок, используя специальный ключ для дульных насадок и поворачивая его против часовой стрелки. После чистки и смазки, дульную насадку нужно установить обратно, начав ее вворачивать руками, а затем затянув при помощи ключа для чоков (рис.13,14).

Во избежание коррозии, после каждой стрельбы необходимо снимать, чистить и смазывать чоки, после чего их нужно устанавливать обратно. При установке чоков, сверяйтесь с таблицей видов дульных насадок.



Рис. 13



Рис. 14

9. РАЗБОРКА**Удаление цевья.**

Разрядите ружье. Открутите гайку цевья (против часовой стрелки) и снимите ее (рис.7).

Удаление ствола

После снятия цевья извлеките ствол из ствольной коробки и снимите его с трубки магазина (рис.8). Для обеспечения безотказной работы ружья важно чистить и смазывать ствольное кольцо и трубку магазина. Также чистите и смазывайте газовые поршни после каждого сеанса стрельбы, при этом используйте качественные чистящие и смазочные средства для оружия (рис.9).



Рис. 6



Рис. 7



Рис. 8



Рис. 9

Снятие затвора.

Для того чтобы снять затвор ружья для смазки или чистки, сначала вытяните рукоятку взведения затвора из корпуса затвора (рис.10).

Примечание. Для того чтобы исключить выпадение рукоятки взведения затвора во время эксплуатации ружья, в ее основании сделан специальный полукруглый выступ.

Поэтому чтобы извлечь рукоятку из корпуса затвора, необходимо перемещать затвор в продольном направлении относительно тяги таким образом, чтобы совместить небольшую полукруглую выемку в корпусе затвора с серединой основания рукоятки взведения.

После того как Вы их совместили, вытяните рукоятку взведения из корпуса затвора.

Вытащите затворную группу из передней части ствольной коробки (рис.11).

Установка затвора.

После чистки и смазки затвора, вставьте его обратно задвинув внутрь ствольной коробки.

Примечание. Во время данной операции курок должен находиться во взведенном состоянии.

Завершите установку затвора, вставив рукоятку взведения затвора обратно в корпус затвора.



Рис. 10



Рис. 11

Снятие ударно-спускового механизма (УСМ).

Разрядите ружье. Для того чтобы снять ударно-спусковой механизм извлеките штифт крепления УСМ, протолкнув его через ствольную коробку.

Затем нажимая на кнопку затворной задержки и применив небольшое усилие (рис 12) извлеките УСМ из корпуса ствольной коробки.



Рис. 12

Установка ударно-спускового механизма

После чистки и смазки ударно-спусковой механизм нужно установить обратно в ствольную коробку. Для этого, нажав на кнопку затворной задержки, вставьте УСМ в корпус ствольной коробки до упора, совместив отверстия под штифт крепления УСМ в корпусе ствольной коробки с отверстием для данного штифта в корпусе ударно спускового механизма. Зафиксируйте ударно-спусковой механизм штифтом ствольной коробки.